

我国渤、黄、东、南海的广泛分布，是众多文献屡见报道的习见种。但 Fischer-Piette 等在 1967 年的专论中（第 37 页），却把它作为同种异名归并入 *Dosinia* (*Asa*) *tumida*，而把 *Dosinia troscheli* 和 *Dosinia biscocta*，作为 *D. tumida* 的变种。作者同意 Habe (1977) 的意见，把 *japonica*、*troscheli* 和 *biscocta* 作为 3 个独立的种。

(44) 射带镜蛤 *Dosinia* (*Phacosoma*) *troscheli* Lischke, 1873 (图 85)

Dosinia troscheli Lischke, 1873. *Malak. Blätt.*, 21: 24.

Dosinia (*Phacosoma*) *troscheli* Lischke: Zhuang Qiqian, 1964. *Stud. Mar. Sinica*, 5: 62, pl. I, fig. 8.

Dosinorbis (*Phacosoma*) *troscheli* (Lischke): Kuroda *et al.*, 1971. *Seashells Sagami Bay*, 649 (J), 420 (E), pl. 91, figs. 3, 4.

Phacosoma troscheli (Lischke): Habe, 1977. *Syst. Moll. Jap.*, 260, pl. 54, fig. 5.

Dosinia (*Asa*) *tumida* var. *troscheli* Lischke: Fischer-Piette *et Delmas*, 1967. *Mem. Mus.*, 47 (1): 40.

形态 贝壳大型，外形酷似日本镜蛤，不同的是本种的同心生长纹比日本镜蛤粗，壳面浅棕色，有放射状棕色条纹。

壳顶尖，位于贝壳前方 1/3 处，顶尖完全倾向前方。由壳顶往前方弯曲，往后方先隆起后斜圆。上前缘的位置高，略往上翘起，圆，往下亦圆；腹缘圆，上后缘在与楯面交接处略呈角状，往下微呈截状。壳面黄棕色，同心生长纹较粗，但排列整齐。有的个体生长纹突出壳面甚高，成肋状，肋间沟深。在壳前、后缘，肋的高度增大，成薄片状。小月面深凹，有的个体小月面呈橘红色，楔状，界线十分明显；楯面很长，披针形，前半部黄棕色，为深埋在壳内的韧带所占据；后半部贝壳增厚形成面，楯面的界线很清楚。

贝壳的内面白色。铰合部中等大小。左壳前侧齿成瘤状突起，前主齿薄片状，中央主齿粗壮，后主齿薄、斜长；右壳两枚前侧齿小，当中有很浅的齿窝，前主齿小，紧连前侧齿，中央主齿片状，距前主齿远，后主齿距离远，长，沿韧带脊斜行。前、后闭壳肌痕、外套痕明显，外套窦较窄而长，先端尖，到达贝壳中央部。

测量 (mm)

壳长	壳高	壳宽	
49.5	50	/	(广东南澳)
47	45.5	22.3	(广东遮浪)
43	42	21	(广东碙洲岛)

生活习性与地理分布 生活在潮下带 10—30m 的砂质海底。此种在我国的最北分布点是浙江南麂列岛（尤仲杰，1992），福建东山、广东、广西沿岸。据记载，日本北

海道南部、九州；朝鲜南部亦有分布。

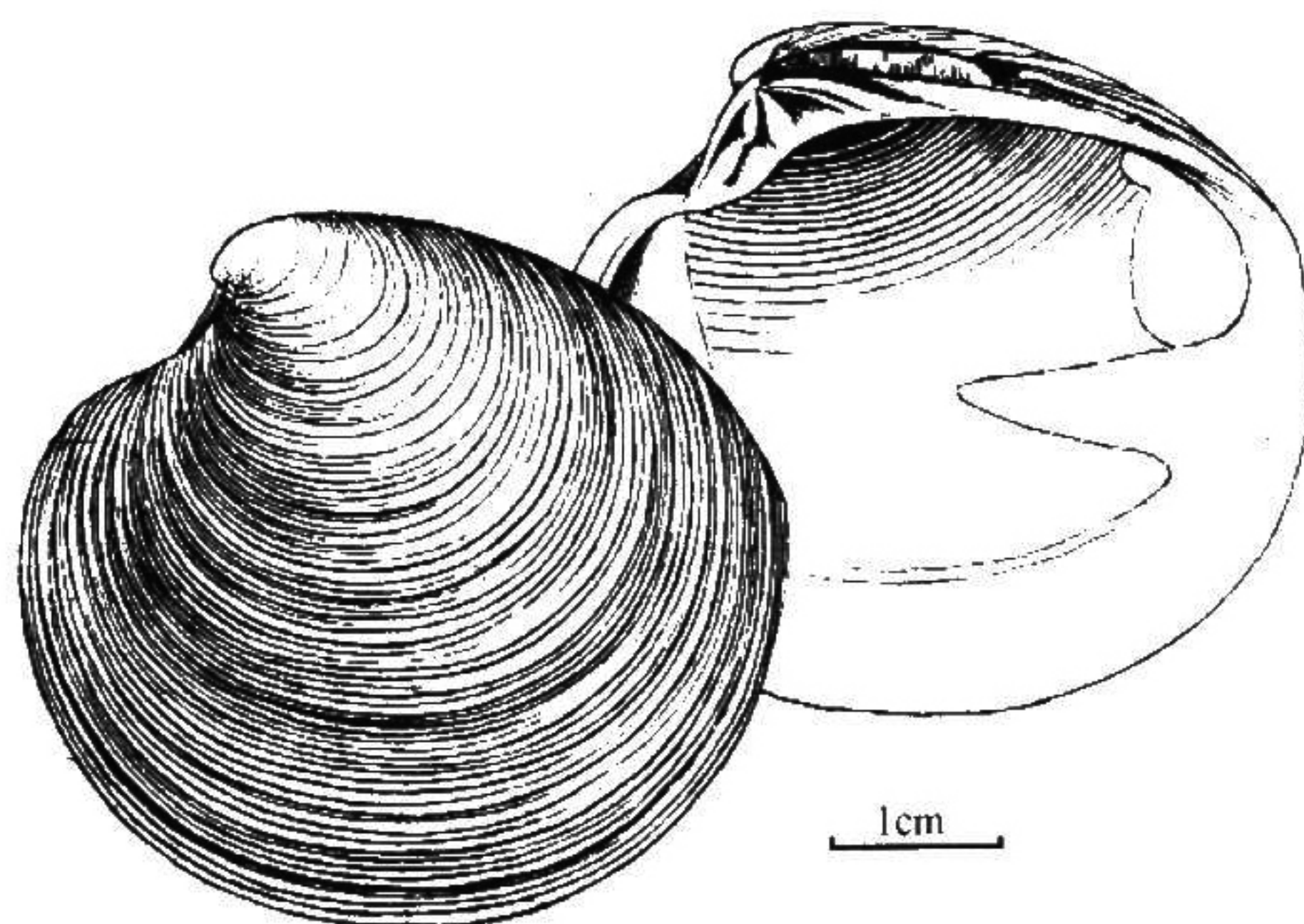


图 85 射带镜蛤 *Dosinia (Phacosoma) troscheli*

(45) 饼干镜蛤 *Dosinia (Phacosoma) biscocta* (Reeve, 1850) (图 86)

Artemis biscocta Reeve, 1850. Conch. Icon., VI, pl. IX, fig. 55.

Dosinia biscocta (Reeve): Pilsbry, 1895. Cat. Mar. Moll. Jap., 203.

Dosinia (Phacosoma) biscocta (Reeve): Zhuang Qiqian, 1964. *Stud. Mar. Sinica*, 5: 62, pl. II, fig. 15; Habe, 1980. Col. Illus. Shells Jap., II: 130, pl. 58, fig. 16.

Dosinia (Asa) tumida var. *biscocta* Reeve: Fischer-Piette et Delmas, 1967. *Mem. Mus.*, 47 (1): 40, pl. VIII, figs. 12—17.

形态 贝壳中型，小三角卵圆形，略膨胀，壳质坚硬。壳顶较尖，位于贝壳前方约 $1/3$ 处，顶尖完全指向前方。由壳顶往前方弯曲，往后方斜圆。本种的壳长与壳高几近相等，贝壳的上前缘与上后缘位置略高，约在贝壳上部的 $1/3$ 处。前端圆，微呈截状，后端在楕面末端略呈角状。从前、后端往下以及整个腹缘构成规则的半圆形。壳面白色，常具光泽，同心生长纹细而平、排列紧密，但清晰可见。这些生长纹在贝壳前端呈皱褶状，在贝壳后方楕面处常见有突起的角。小月面深凹陷，心脏形，界线十分明显；楕面很长、披针形。韧带黄棕色，大部分埋入壳内，长度约为楕面的一半。

贝壳内面白色，周缘光滑。铰合部较大，宽，其腹缘的弯曲度小。左壳前侧齿小，突出壳面不高，前主齿薄片状，中央主齿很粗壮，后主齿小，与韧带脊平行；右壳两枚前侧齿不甚明显，当中的齿窝很浅，前主齿的位置靠上方、很小，片状，中央主齿靠近前主齿，中等大小，后主齿距离较远，长，斜行。前、后闭壳肌痕、外套痕十分清楚。外套窦很深、斜伸至贝壳中部，先端尖。